

Delio â phrofedigaeth

Canllaw ar ofalu am faterion ariannol
ar adeg anodd.



HSBC UK

Cynnwys

	Tudalen
Adran 1: Camau cyntaf	4
Adran 2: Beth sy'n digwydd nesaf	7
Rhoi gwybod i ni	7
Profiant	9
Cyfrifon ysgutorion	10
Adran 3: Lles ariannol ac emosiynol	11
Cymorth y gallwn ei gynnig	11
Cymorth a chyngor allanol	12
Cefnogaeth a lles emosiynol	12
Adran 4: Cynhyrchion a gwasanaethau	14
Cyfrifon cyfredol unigol	14
Cyfrifon cyfredol ar y cyd	14
Cyfrifon cynilo	15
Tanysgrifiad Ychwanegol a Ganiateir (APS)	15
Buddsoddiadau	16
Gwasanaeth Rheoli Buddsoddiadau Premier	16
Pensiynau	17
Morgeisi	18
Benthyciadau personol	19
Cardiau credyd	19
Yswiriant bywyd	20
Gwasanaethau HSBC	21
Cyfrifon mewn dyled	22

Mae marwolaeth rhywun agos o hyd yn amser anodd.

Gall delio â materion ymarferol ymddangos yn llethol pan ydych chi'n profi galar.

Rydyn ni yma i'ch cefnogi chi drwyddi draw.

Eich canllaw cam wrth gam

Mae'r wybodaeth a geir yn y canllaw hwn yn ymdrin â nifer o bynciau gwahanol, rhai yn ymwneud â materion ariannol, ac eraill ddim. Fe'i cynlluniwyd i'w ddefnyddio gan y cynrychiolydd personol (neu'r ysgutor) i helpu i ddelio â'r ystad, ond mae hefyd yn cynnwys manylion sefydliadau a chefnogaeth sydd ar gael i unrhyw un sydd mewn profedigaeth.



Gwybodaeth ddefnyddiol i chi

I weld rhestr lawn o dermau ac atebion i rai o'r ymholiadau mwyaf cyffredin am brofedigaeth, ewch i'n gwefan: [hsbc.co.uk/help/life-events/bereavement](https://www.hsbc.co.uk/help/life-events/bereavement).

Adran 1: Camau cyntaf

Mae rhai camau pwysig y bydd angen i chi eu cymryd wrth ddelio â phrofedigaeth. Os nad ydych wedi gwneud hynny eisoes, y cam cyntaf y bydd angen i chi ei gymryd yw cofrestru'r farwolaeth yn ffurfiol. Efallai y byddwch hefyd am ddod o hyd i'r ewyllys, os oes un, a threfnu'r angladd.

Cofrestru'r farwolaeth

Yng Nghymru, Lloegr a Gogledd Iwerddon, mae angen gwneud hyn cyn pen 5 diwrnod; yn yr Alban mae gennych 8 diwrnod.

Gallwch wneud hyn mewn unrhyw swyddfa gofrestru. Gallwch ddod o hyd i'ch swyddfa gofrestru agosaf a rhagor o wybodaeth, megis pa ddogfennau y gallai fod eu hangen, yn gov.uk/register-a-death.

Dod o hyd i'r ewyllys

Os oedd gan yr unigolyn a fu farw ewyllys, bydd dod o hyd i hwn cyn gynted â phosibl yn helpu wrth ddelio â'i ystad.

Bydd angen i chi ddod o hyd i'r fersiwn hysbys ddiwethaf o'r ewyllys sydd wed'i llofnodi a'i thystio. Os na allwch ddod o hyd i ewyllys yn ei gartref, efallai y bydd gan ei gyfreithiwr, banc neu gynghorydd ariannol gopi.

Mae ewyllys fel arfer yn enwi un neu fwy o ysgutorion, a elwir hefyd yn gynrychiolwyr personol. Nhw yw'r bobl a fydd yn gyfrifol am ddelio ag ystad yr ymadawedig.

Beth fydd yn digwydd os nad oes ewyllys?

Os bydd rhywun yn marw heb wneud ewyllys, neu os na allwch ddod o hyd i ewyllys wedi'i lofnodi, dywedir ei fod wedi marw 'heb ewyllys'.

Yng Nghymru, Lloegr a Gogledd Iwerddon, mae deddfau diewyllysedd yn berthnasol. Yn yr Alban, mae'r rheolau yn wahanol ac mae hawliau olyniaeth yn berthnasol.



Gwybodaeth ddefnyddiol i chi

I ddarganfod mwy am beth i'w wneud os nad oes ewyllys, ewch i dudalen arweiniad ar-lein y llywodraeth: gov.uk/inherits-someone-dies-without-will.

Trefnu'r angladd

Ar ôl i'r farwolaeth gael ei chofrestru, gallwch drefnu angladd.

Ar ôl i ni dderbyn cadarnhad ffurfiol o'r farwolaeth a'ch bod wedi rhoi copi ffurfiol o'r bil angladd i ni, gallwn drefnu taliad o gyfrif yr ymadawedig. Gallwch uwchlwytho copi o'r bil angladd drwy ein porth profedigaeth (hsbc.co.uk/bereavement), drwy

gysylltu â'n tîm cymorth profedigaeth, neu drwy bostio copi atom yn:

HSBC Bereavement Services
51 Saffron Road
Wigston
LE18 4AG

Os mai amcangyfrif yw'r bil, gallwn dalu'r blaendal o gyfrif yr ymadawedig.

Gallwn hefyd dalu am y canlynol:

- blodau ar gyfer yr angladd
- y te angladd neu wynos



Beth fydd yn digwydd os nad oes digon o arian ar gael?

Os nad oes digon o arian yng nghyfrif yr ymadawedig i dalu cost yr angladd, gallwn wneud taliad rhannol gan ddefnyddio'r hyn sydd ar gael.

Mewn rhai achosion, gall y llywodraeth roi cymorth.

I ddarganfod mwy a gweld a ydych chi'n gymwys, ewch i dudalennau gwe'r llywodraeth isod:

Cymorth talu angladd y llywodraeth
gov.uk/taliadau-angladd

Y Gymdeithas Genedlaethol
Trefnwyr Angladdau nafd.org.uk

Y Gymdeithas Genedlaethol
Trefnwyr Angladdau Perthynol
ac Annibynnol saif.org.uk

Treth etifeddiant

Gallwn dalu treth etifeddiant os oes digon o arian ar gael yng nghyfrif yr ymadawedig. Bydd angen ffurflen IHT 423 wedi'i llenwi a'i llofnodi gan Gyllid a Thollau Ei Fawrhydi (CTheF), gan gynnwys rhif unigryw CTheF. Mae hyn i gyd i'w gael gan CTheF a gellir dod o hyd i fanylion yn gov.uk/inheritance-tax.

Adran 2: Beth sy'n digwydd nesaf

Mae nifer o gamau y mae'n rhaid i ni eu cymryd i roi trefn ar unrhyw gyfrifon sydd gan yr ymadawedig. Y cam cyntaf yw ein hysbysu o'r farwolaeth.



Rhoi gwybod i ni

Mae gennym Dîm Profedigaeth pwrpasol i'ch cefnogi yn ystod y cyfnod hwn.

Y ffordd gyflymaf a hawsaf o roi gwybod i ni am brofedigaeth yw defnyddio ein porth profedigaeth ar ein gwefan: hsbc.co.uk/bereavement.

Gallwch ddefnyddio'r porth i gyflwyno hysbysiad newydd, ac i uwchlwytho unrhyw ddogfennau y bydd eu hangen annom i gau'r cyfrifon.

Ar ôl i chi gwblhau'r broses hon, bydd ein Tîm Cymorth Profedigaeth pwrpasol yn adolygu'ch achos cyn iddynt gysylltu i roi gwybod i chi am y camau nesaf.



Gallwch hefyd ffonio ein Tîm Cymorth Profedigaeth ar 0800 085 1992 i'n hysbysu.

Mae'r tîm ar gael rhwng 8:30am a 6:00pm o ddydd Llun i ddydd Gwener a rhwng 9:00am a 2:00pm ddydd Sadwrn (ac eithrio gwyliau cyhoeddus).

Camau nesaf ar unwaith

Ar ôl i ni gael gwybod am farwolaeth, bydd ein Tîm Cymorth Profedigaeth yn cysylltu â chi i egluro'r camau nesaf a'r amserlenni.

Byddwn yn hysbysu pob rhan o HSBC UK sydd â pherthynas â'r ymadawedig. Byddwn yn rhewi unrhyw gyfrifon unigol i atal arian rhag cael ei godi, ond byddwn yn dal i ganiatáu i arian gael ei dalu i mewn.

Ar gyfer cyfrifon unigol, mae'n ofynnol yn gyfreithiol i ni ganslo unrhyw archebion sefydlog neu Dd ebydau Uniongyrchol, gan gynnwys biliau cyfleustodau, taliadau morgais neu fenthyciad, ac yswiriant cartref.

Os oes angen i unrhyw un o'r taliadau hyn barhau, bydd angen i chi gysylltu â'r cwmnïau dan sylw i drefnu taliadau newydd trwy gyfrif gwahanol.

Bydd unrhyw gyfrifon ar y cyd yn cael eu trosglwyddo i enwau'r deiliaid cyfrifon sy'n weddill ar ôl i ni dderbyn cadarnhad ffurfiol o'r farwolaeth. Byddwn yn rhoi gwybod i'r deiliaid cyfrifon sy'n weddill am y newid hwn.

Byddwn hefyd yn atal unrhyw negeseuon marchnata rhag cael eu hanfon. Fodd bynnag, efallai y byddwch yn dal i dderbyn rhai oherwydd bod y rhain yn cael eu paratoi sawl wythnos ymlaen llaw.

Rydyn ni'n ceisio atal hyn rhag digwydd, ond os ydych chi'n derbyn unrhyw beth, derbyniwch ein hymddiheuriadau diffuant.

Rhoi gwybod i sefydliadau eraill

Gallwch ddefnyddio gwasanaeth Dywedwch Wrthym Unwaith y llywodraeth i hysbysu'r rhan fwyaf o adrannau'r llywodraeth ar yr un pryd. gov.uk/after-a-death/organisations-you-need-to-contact-and-tell-us-once

Gallwch hefyd ddefnyddio'r Gwasanaeth Hysbysu Marwolaeth am ddim i hysbysu sefydliadau lluosog megis banciau a chymdeithasau adeiladu ar yr un pryd. deathnotificationsservice.co.uk



Gwybodaeth ddefnyddiol i chi

Bydd angen i ni weld ychydig o ddogfennau i gau unrhyw gyfrifon unigol sydd gan yr ymadawedig, gan gynnwys:

- cadarnhad ffurfiol o'r farwolaeth, megis copi gwreiddiol neu ardystiedig o'r dystysgrif marwolaeth neu dystysgrif crwner. Mewn rhai achosion, efallai y gallwn gael hwn yn ddigidol heb orfod gweld y dystysgrif
- ffurflen gau wedi'i chwblhau – mae'r cynrychiolydd personol sy'n llofnodi'r ffurflen gau yn cymryd cyfrifoldeb i ddosbarthu'r balans o gyfrifon yr ymadawedig
- prawf adnabod a phrawf cyfeiriad ar gyfer y cynrychiolydd personol. Gallwn wneud hyn yn ddigidol neu bydd angen i ni weld dogfennau. Gallwch ddod o hyd

i restr o ddogfennau a dderbynnir ar ein gwefan hsbc.co.uk/help/life-events/bereavement.

Mewn rhai achosion, byddwn yn rhoi gwybod i chi os oes angen i ni weld y canlynol hefyd:

- copi gwreiddiol neu ardystiedig o'r grant profiant neu lythyrau gweinyddu
- copi gwreiddiol neu ardystiedig o'r ewyllys

Rydym yn cadw'r hawl i ofyn am unrhyw ddogfennau pellach os oes angen.

Fel cynrychiolydd personol, gallwch chi benderfynu a ydych chi am ddelio â'r ystad eich hun, neu benodi cyfreithiwr neu wasanaeth profiant arbenigol i wneud peth neu'r cyfan ohono ar eich rhan.



Profiant

Mae profiant yn derm cyffredinol a ddefnyddir i ddisgrifio'r broses y gallai fod angen i chi fynd drwyddi i wneud cais am yr hawl ac awdurdod cyfreithiol i ddelio ag ystad.

Mae'r broses yn cynnwys gwneud cais i'r Gofrestrfa Brofiant, a fydd yn cadarnhau'n ffurfiol a yw ewyllys yn ddilys (os oes un) ac yn cyhoeddi dogfen gyfreithiol o'r enw grant profiant.

Os nad oes ewyllys, byddant yn gwirio bod gennych yr hawl gyfreithiol i ddelio â'r ystad, ac yn dyroddi dogfen gyfreithiol o'r enw'r Grant Llythyrau Gweinyddu.

Defnyddir Grant Profiant neu Grant Llythyrau Gweinyddu i gael mynediad at gyfrifon, setlo dyledion, a gwerthu asedau ar ôl i rywun farw.

Os ydych yn byw yn yr Alban, rydych yn gwneud cais trwy Lys y Siryf, a'r enw a roddir i'r Grant Profiant a'r Grant Llythyrau Gweinyddu yw 'Cadarnhad'.

A oes angen Profiant?

Mewn rhai achosion eraill, efallai na fydd angen profiant. Bydd ein tîm cymorth profedigaeth yn rhoi gwybod ichi a oes angen profiant.

Sut i wneud cais am brofiant

I wneud cais am brofiant, bydd angen i chi lenwi ffurflen gais a thalu ffi. Mae gwybodaeth am sut i wneud cais am brofiant ar gael yn gov.uk/applying-for-probate.

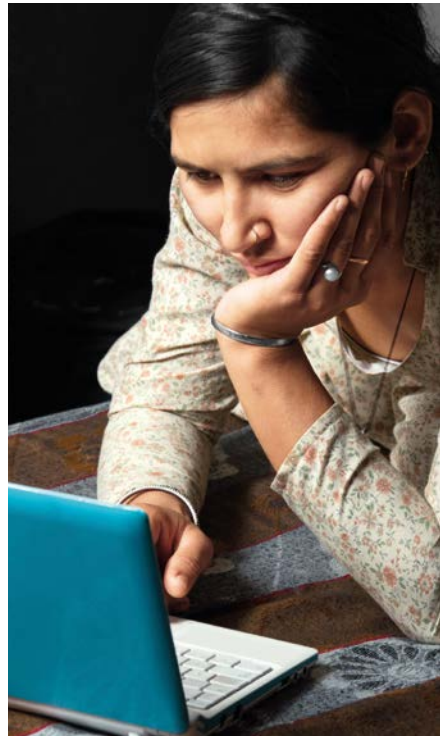
Gwasanaethau Cyfreithiol Co-op

Os oes angen cymorth cyfreithiol arnoch yn dilyn profedigaeth, gall Gwasanaethau Cyfreithiol Co-op ddarparu hwn.

Mae Hyb Ysgutorion a Thwrneiod y Co-op (les.coop.co.uk/hub/help-exec-attorney) yn cynnwys canllawiau defnyddiol am ddim ar y camau nesaf i'w cymryd ar ôl profedigaeth, gan gynnwys profiant a gweinyddu ystadau.

Neu gallwch ffonio 0330 0417 818 i siarad â rhywun.

Nid yw HSBC yn gysylltiedig â Gwasanaethau Cyfreithiol Co-op, ac nid yw hwn yn argymhelliad gan HSBC.



Mae darparwyr gwasanaethau cyfreithiol eraill ar gael ac nid yw HSBC yn gyfrifol am unrhyw wasanaethau a ddarperir gan Wasanaethau Cyfreithiol Co-op. Gallwch ddod o hyd i fanylion cymorth arall sydd ar gael yn [hsbc.co.uk/help/life-events/bereavement/help-and-support](https://www.hsbc.co.uk/help/life-events/bereavement/help-and-support).

Preswylwyr Tramor

Efallai y bydd angen rhagor o ddogfennau arnom gennych chi os oedd yr ymadawedig yn breswlydd tramor. Bydd ein Tîm Profedigaeth pwrpasol yn eich cefnogi yn ystad y cyfnod hwn ac yn dweud wrthyhych os oes angen unrhyw beth pellach.

Cyfrifon a ddelir gydag HSBC yn Ynysoedd y Sianel ac Ynys Manaw

Mae'r rhain yn wladwriaethau sy'n ddibynnol ar y Goron sydd â'u rheoliadau etifeddiant a phrofiant eu hunain ac, fel rheol, bydd arnom angen dogfennau profiant a ddyroddwyd gan y Llys Profiant priodol.

Ar gyfer cyfrifon a ddelir gydag HSBC yn Guernsey ac Ynys Manaw, rydym yn gallu defnyddio'r un gofynion cau â'r rhai ar gyfer cwsmeriaid yn y DU a thramor. Fodd bynnag, ar gyfer cyfrifon a ddelir gydag HSBC yn Jersey, cymhwysir cyfyngiadau profiant llymach gan Lys Profiant Jersey.

Os oedd ein cwsmer yn byw yn Jersey, dim ond ar ôl i brofiant Jersey gael ei ddyroddi y gallwn ryddhau arian. Os oedd y cwsmer yn byw y tu allan i Jersey, bydd angen profiant Jersey ar gyfer unrhyw swm dros £10,000.

Pan oedd gan y cwsmer ymadawedig gyfrif neu fuddsoddiadau yn y DU hefyd, efallai y byddwn hefyd yn gofyn am ddogfennau profiant a ddyroddwyd gan Lys Profiant Cymru a Lloegr.



Cyfrifon ysgutorion

Mae ysgutorion yn gallu agor Cyfrif Ysgutor trwy HSBC UK. Mae'r cyfrif hwn yn caniatáu i gyllid o ystad yr ymadawedig gael ei gasglu mewn un cyfrif sengl.

Sylwch: nid yw'n ofynnol cael cyfrif ysgutor er mwyn gweinyddu'r ystad.

Gall unrhyw un o'r ysgutorion agor Cyfrif Banc Ysgutor. Nid ydym yn ei gwneud yn ofynnol i bob ysgutor fod yn bresennol.

I agor y cyfrif, bydd angen y canlynol arnom:

- cadarnhad ffurfiol o'r farwolaeth
- dogfennau adnabod a phrawf cyfeiriad ar gyfer y cynrychiolwyr personol sy'n agor y cyfrif
- copi gwreiddiol neu ardystiedig o'r ewyllys, Grant Profiant neu Lythyrau Gweinyddu

Os nad oes ewyllys, dim ond pan fydd Llythyrau Gweinyddu wedi'u dyroddi y gallwn agor y cyfrif.

Er mwyn agor cyfrif ysgutor, mae angen i'r ysgutor/ysgutorion a fydd yn cael eu henwi ar y cyfrif drefnu apwyntiad mewn cangen.

Adran 3: Lles ariannol ac emosiynol

Gall ymdopi â phrofedigaeth fod yn heriol, ac nid yw delio â materion ariannol bob amser yn syml.

Cymorth y gallwn ei gynnig

Yn ogystal â'n Tîm Cymorth Profedigaeth arbenigol, mae gennym nifer o adnoddau ar gael i'ch helpu gyda materion ariannol:



Ffitrwydd ariannol
hsbc.co.uk/guides

Pan fydd newidiadau bywyd yn digwydd, mae'n bwysig deall beth yw eich sefyllfa ariannol a llunio cynllun i reoli'ch arian.



Pryderon ariannol
hsbc.co.uk/help/money-worries

Mae llawer ohonom yn cael ein hunain o dan bwysau ariannol o bryd i'w gilydd. Yn aml, gall pethau unioni eu hunain, ond os na fyddwch chi'n gweithredu cyn gynted ag y gwyddoch fod problem go iawn, gallai'ch sefyllfa waethygu. Dyna pam rydyn ni yma i'ch helpu chi i ddod o hyd i'r ateb cywir i'ch anawsterau ariannol unigol.



Cymorth a chyngor allanol

Efallai y bydd gennych hawl i dderbyn cymorth a budd-daliadau ychwanegol – yn enwedig os eich partner yw'r sawl sydd wedi marw.



Gwybodaeth ddefnyddiol i chi

Mae'r gwefannau hyn yn cynnig gwybodaeth a allai fod yn ddefnyddiol i chi – gofynnir i chi ddarllen eu telerau ac amodau. Nid yw HSBC Bank plc yn gyfrifol am wefannau nad ydynt yn rhai HSBC.

GOV.UK

[gov.uk/browse/births-deaths-marriages/death](https://www.gov.uk/browse/births-deaths-marriages/death)

Gwefan swyddogol y llywodraeth sy'n rhoi cyngor eang ar bopeth o gofrestru'r farwolaeth a threfnu'r angladd i ddelio â'r ystad.

Cyngor ar Bopeth

citizensadvice.org.uk/family/death-and-wills/wills

Gwybodaeth a chyngor cyfreithiol am ddim ar ystod eang o bynciau, gan gynnwys beth i'w wneud os na wnaed ewyllys.

Y Gofrestr Brofedigaeth

thebereavementregister.org.uk

Gall y gwasanaeth hwn helpu i leihau faint o bost uniongyrchol sy'n cael ei anfon i gyfeiriad rhywun sydd wedi marw.

Adran Gwaith a Phensiynau
[gov.uk/government/organisations/department-for-work-pensions.cy](https://www.gov.uk/government/organisations/department-for-work-pensions.cy)

Gwybodaeth a chyngor ar ystod eang o bynciau, gan gynnwys budd-daliadau a grantiau.

HelpwrArian

moneyhelper.org.uk/cy/family-and-care/death-and-bereavement

Gwefan y llywodraeth sy'n rhoi gwybodaeth gyffredinol am ymddeol a phensiynau.

Age UK

ageuk.org.uk/information-advice/money-legal/legal-issues/what-to-do-when-someone-dies

Gwybodaeth a chyngor ar ddelio â phrofedigaeth a sut i ymdopi â galar.

Cefnogaeth a lles emosiynol

Mae galar yn naturiol, ond gall fod yn heriol. Mae yna nifer o sefydliadau a all eich cefnogi pan ydych chi'n delio â cholli rhywun annwyl.

Gofal mewn Galar Cruse

[cruse.org.uk](https://www.cruse.org.uk)

Mae'n rhoi cyfle i chi ddeall ac ymdopi â galar a darparu cefnogaeth i bobl eraill mewn profedigaeth.

Y Samariaid

[samaritans.org/england-cy/samaritans-cymru/](https://www.samaritans.org/england-cy/samaritans-cymru/)

Gwasanaeth cwbl gyfrinachol ar gael trwy e-bost a dros y ffôn i unrhyw un mewn unrhyw fath o drallod emosiynol.

Child Bereavement UK
childbereavementuk.org

Elusen sy'n rhoi gwybodaeth,
hyfforddiant a chefnogaeth arbenigol
i'r rhai yr effeithir arnynt pan fydd babi
neu blentyn yn marw.

Cymdeithas Gweddwon
Rhyfel Prydain Fawr
warwidows.org.uk

Grŵp o wirfoddolwyr sy'n anelu at
wella amodau gweddwon rhyfel a'u
dibynyddion ym Mhrydain Fawr.



Adran 4: Cynhyrchion a gwasanaethau



Cyfrifon cyfredol unigol

Ar ôl i ni gael gwybod am farwolaeth, byddwn yn rhewi'r holl gyfrifon cyfredol sydd gan yr ymadawedig.

Mae hyn oherwydd bod gennym rwymedigaeth gyfreithiol i amdiffyn y cyfrifon hyn rhag lladrad, twyll a throedd ariannol.

Mae rhewi'r cyfrifon yn atal arian rhag cael ei godi, sy'n cynnwys canslo'r holl archebion sefydlog a debydau uniongyrchol. Rydych chi'n dal i allu talu arian i mewn i'r cyfrif.

Bydd unrhyw gardiau debyd, bancio ffôn a bancio ar-lein hefyd yn cael eu canslo'n awtomatig.

Efallai y bydd llog, ffioedd a thaliadau yn cael eu cymhwyso ar ôl i chi roi gwybod i ni fod deiliad y cyfrif wedi marw. Os bydd hyn yn digwydd, byddwn yn eu had-dalu o ddyddiad y farwolaeth pan fyddwn yn cau'r cyfrif.

Ar ôl i ni weld y dogfennau adnabod a gwaith papur angenrheidiol, fel rheol gallwn ryddhau arian a gedwir yng nghyfrifon cyfredol HSBC UK o fewn 10 diwrnod gwaith.



Gwybodaeth ddefnyddiol i chi

Mae unrhyw fandadau trydydd parti a phenodiadau gwarcheidwad, dirprwy, derbynnydd ac atwrneiaeth yn cael eu canslo pan fyddwn yn cael gwybod am farwolaeth.

Ar ôl i ni dderbyn hysbysiad o farwolaeth, byddwn yn rhoi gwybod i chi am unrhyw ddogfennau y gallai fod eu hangen arnom. Gellir gweld manylion y dogfennau y bydd angen i ni eu gweld [ar dudalen 8](#)



Cyfrifon cyfredol ar y cyd

Ar ôl i ni dderbyn cadarnhad ffurfiol o'r farwolaeth, byddwn yn trosglwyddo unrhyw gyfrifon ar y cyd i enwau'r parti sydd wedi goroesi.

Byddwn yn rhoi gwybod i'r deiliad/deiliaid cyfrif sy'n weddill am y newid hwn.

Gellir defnyddio'r cyfrif o hyd a bydd rhif y cyfrif yn aros yr un peth.

Bydd unrhyw gardiau debyd, bancio ffôn neu fancio ar-lein yn enw'r cwsmer ymadawedig yn cael eu canslo'n awtomatig.

Bydd unrhyw archebion sefydlog neu Ddebydau Uniongyrchol yn parhau i gael eu talu, oni bai fod y deiliad/deiliaid cyfrif sy'n weddill yn gofyn fel arall.



Gwybodaeth ddefnyddiol i chi

Ar gyfer cwsmeriaid sydd â rheolwr perthynas, byddwn yn ei hysbysu o'r farwolaeth.



Cyfrifon cynilo

Cyfrifon Cynilo Cyfradd Sefydlog

Os oedd gan y cwsmer ymadawedig gyfrif cynilo cyfradd sefydlog, bydd y cyfrif hwn yn parhau ar agor nes iddo gyrraedd aeddfedrwydd, neu nes i ni dderbyn cyfarwyddiadau i gau'r cyfrif gan y cynrychiolydd personol.

Os bydd y cyfrif yn cyrraedd aeddfedrwydd cyn i ni dderbyn unrhyw gyfarwyddiadau i gau'r cyfrif, byddwn yn trosglwyddo cyfanswm gwerth y cynilion ac unrhyw log a enillwyd i gyfrif yn enw unigol y cwsmer ymadawedig.

Os bydd y cynrychiolydd personol yn gofyn amdano, gallwn gau pob cyfrif arall sydd gan yr ymadawedig ond gadael y cyfrif cynilo cyfradd sefydlog nes iddo aeddfedu.

Cyfrif ymddiriedolwr neu fuddiolwr

Os oedd gan y cwsmer ymadawedig gyfrif yn ei enw yn unig er budd trydydd parti (er enghraifft, plentyn neu sefydliad), ni fydd hwn yn rhan o ystad yr ymadawedig. Fodd bynnag, cyfrifoldeb y cynrychiolydd personol yw delio â chau'r cyfrif a throsglwyddo'r arian i'r buddiolwr.

Llog credyd

Pan fydd cyfrifon yn derbyn llog gros, byddwn yn parhau i dalu hwn yn yr un modd.

Pan fydd y cyfrif yn denu cyfradd llog fonws, byddwn yn parhau i dalu hon, heb gosb, os bydd y cyfrif yn cael ei gau'n gynnar.

Cyfrifon Cynilo Unigol (ISAs)

Dynodir yr ISA yn 'gyfrif parhaus buddsoddwr sydd wedi marw' a bydd yn aros felly tan y cynharaf o un o'r canlynol:

- cwblhau gweinyddiaeth yr ystad
- cau'r cyfrif
- trydydd pen-blwydd marwolaeth buddsoddwr y cyfrif

Tanysgrifiad Ychwanegol a Ganiateir (APS)

Gall y priod neu bartner sifil sy'n goroesi hawlio lwfans ychwanegol sy'n hafal i werth y cyllid yn ISA yr ymadawedig. Gelwir hyn yn Danysgrifiad Ychwanegol a Ganiateir (APS).

I ddod o hyd i ragor o wybodaeth am y Tanysgrifiad Ychwanegol a Ganiateir

(APS), ewch i: [gov.uk/guidance/manage-additional-permitted-subscriptions-into-an-isa](https://www.gov.uk/guidance/manage-additional-permitted-subscriptions-into-an-isa).

Gellir defnyddio lwfans APS gydag HSBC neu ei drosglwyddo i ddarparwr ISA arall, ond dim ond unwaith y gellir gwneud hyn.



Gwybodaeth ddefnyddiol i chi

Gallwch ddod o hyd i'r ffurflen datgan APS a'r daflen APS ar ein gwefan [hsbc.co.uk/help/life-events/bereavement](https://www.hsbc.co.uk/help/life-events/bereavement).

Bydd pob cyfrif cynilo arall yn dilyn yr un broses â chyfrifon cyfredol gweler tudalen 14.



Buddsoddiadau

Unigol

Ar ôl i ni dderbyn cadarnhad ffurfiol o'r farwolaeth, byddwn yn rhoi dadansoddiad i'r cynrychiolwyr personol o'r buddsoddiadau HSBC a ddaliwyd a'u gwerth ar ddyddiad y farwolaeth. Byddwn hefyd yn darparu ein gofynion iddynt i gau'r cyfrifon, a'r ffurflenni perthnasol i'w cwblhau a'u dychwelyd, gan gynnwys unrhyw ddogfennau adnabod y bydd angen i ni eu gweld o bosibl.

Gellir gwerthu buddsoddiadau neu efallai y bydd yn bosibl eu trosglwyddo i rywun arall. Weithiau, ni ellir trosglwyddo buddsoddiadau – os

yw hyn yn berthnasol, byddwn yn ei gwneud yn glir yn y ffurflenni a ddarperir.

Os derbyniwn unrhyw ddfidendau ar ôl i'r buddsoddiadau gael eu gwerthu neu eu trosglwyddo, byddwn yn eu hanfon ymlaen at y cynrychiolydd personol yn unol â'i gyfarwyddiadau cau.

Ar y cyd

Bydd unrhyw gynhyrchion buddsoddi HSBC a ddelir mewn enwau ar y cyd yn cael eu trosglwyddo i'r parti sy'n weddill. Fodd bynnag, efallai y bydd angen i ni ofyn am ragor o wybodaeth cyn y gallwn gwblhau'r trosglwyddiad, ac efallai y byddwn hefyd yn gofyn am ddogfennau adnabod a phrawf cyfeiriad. Bydd ein Tîm Buddsoddiadau yn cysylltu â'r parti sy'n weddill gyda'n gofynion.

Gwasanaeth Rheoli Buddsoddiadau Premier

Unigol

Ar ôl i ni dderbyn cadarnhad ffurfiol o'r farwolaeth, byddwn yn rhoi'r gorau i reoli'r portffolio buddsoddi, ac ni chodir unrhyw daliadau rheoli pellach. Bydd unrhyw daliadau sy'n ymwneud yn uniongyrchol â'r cyllid unigol yn y portffolio yn parhau. Mae hyn yn golygu y gall gwerth yr asedau a ddelir yn y portffolio fynd i fyny neu i lawr yn unol â newidiadau yn y farchnad. Byddwn yn parhau i gasglu unrhyw daliadau difidend a llog nes ein bod yn derbyn grant profiant a chyfarwyddiadau cau.

Ar y cyd

Ar ôl i ni dderbyn cadarnhad ffurfiol o'r farwolaeth, bydd unrhyw fuddsoddiadau ar y cyd yn y portffolio yn cael eu trosglwyddo i enw unigol y parti sy'n weddill. Bydd y portffolio sy'n weddill yn yr enw unigol yn parhau i gael ei reoli, oni bai ein bod wedi cael cyfarwyddyd fel arall. Os yw'r portffolio yn cynnwys ISA yn enw'r ymadawedig, bydd hwn yn cael ei ddileu a bydd yn ddarostyngedig i'r un amodau â'r gwasanaeth 'unigol' uchod.

Bydd ffioedd rheoli a ffioedd sy'n gysylltiedig â chronfeydd unigol yn parhau i gael eu codi. Os nad yw hyn yn bosibl oherwydd gwerth y portffolio sy'n weddill, byddwn yn trafod hyn gyda'r parti sy'n weddill.

Pensiynau

Os delir PIMS yng Nghyfrif Ymddeoliad Hyblyg (FRA) HSBC, gallwch ddod o hyd i wybodaeth am hyn yn adran nesaf y canllaw. Os delir y PIMS gyda darparwr Pensiynau Buddsoddi Personol (SIPP) allanol, bydd angen i chi gysylltu â'r darparwr SIPP yn uniongyrchol am gyfarwyddiadau pellach.

Cyfrif Ymddeoliad Hyblyg (FRA) HSBC

Ar ôl i ni gael gwybod am y farwolaeth, byddwn yn rhoi'r gorau i gasglu cyfraniadau a thalu budd-daliadau. Byddwn yn cysylltu â'r cynrychiolwyr personol i roi gwybod iddynt. Ar ôl i ni dderbyn cadarnhad ffurfiol o'r

farwolaeth, byddwn yn gwerthu pob buddsoddiad ac yn dal yr enillion mewn cyfrif arian parod fel nad yw gwerth y gronfa bensiwn bellach yn cael ei effeithio gan newidiadau yn y farchnad.

Pan sefydlwyd y pensiwn, dylai Ffurflen Mynegiant o Ddymuniad fod wedi'i chwblhau, gan enwebu'r buddiolwyr yr oedd yr ymadawedig am iddynt dderbyn y budd-daliadau ar ôl iddo farw. Bydd yr ymddiriedolwr (HSBC Trust Company UK Ltd) yn ystyried hyn wrth benderfynu i bwy y dylid talu'r budddaliadau, ond nid yw'r ffurflen yn rhwymol. Gall Gwasanaethau Ymddeol HSBC Wealth, yn gweithredu fel ymddiriedolwr, ofyn i'r cynrychiolwyr am wybodaeth i'w cynorthwyo wrth benderfynu pwy fydd yn derbyn y budd-daliadau marwolaeth. Unwaith y bydd yr Ymddiriedolwr wedi gwneud penderfyniad, bydd y buddiolwyr yn cael eu hysbysu.

Cynllun Pensiwn Buddsoddi Personol (SIPP) HSBC

Ar ôl i ni gael gwybod am y farwolaeth, byddwn yn rhoi'r gorau i gasglu cyfraniadau a thalu budd-daliadau. Byddwn yn cysylltu â'r cynrychiolwyr personol i roi gwybod iddynt. Bydd asedau'n parhau i gael eu buddsoddi hyd nes y byddwn wedi cytuno â'r buddiolwyr ar sut y dylid ymdrin â hwy.

Pan sefydlwyd y pensiwn, dylai Ffurflen Mynegiant o Ddymuniad fod wedi'i chwblhau, gan enwebu'r buddiolwyr yr oedd yr ymadawedig am iddynt dderbyn y budd-daliadau ar ôl iddo farw. Bydd yr Ymddiriedolwr

(HSBC Trust Company UK Ltd) yn ystyried hyn wrth benderfynu i bwyl y dylid talu'r budd-daliadau, ond nid yw'r ffurflen yn rhwymol. Gall Gwasanaethau Ymdeol HSBC Wealth, yn gweithredu fel Ymddiriedolwr, ofyn i'r cynrychiolwyr am wybodaeth i'w cynorthwyo wrth benderfynu pwy fydd yn derbyn y budd-daliadau marwolaeth. Unwaith y bydd yr Ymddiriedolwr wedi gwneud penderfyniad, bydd y buddiolwyr yn cael eu hysbysu.

Morgeisi

Ar ôl i chi ein hysbysu o farwolaeth, byddwn yn diweddarau manylion morgais yr ymadawedig.

Os oes ganddo bolisi yswiriant bywyd gyda ni, gyda'r bwriad o'i ddefnyddio i ad-dalu ei forgais ar ôl ei farwolaeth, byddwn ni'n trefnu'n awtomatig i hawliad gael ei wneud ar ran ei ystad. Er mwyn i ni wneud hyn, rhaid i'r polisi a'r amodau hyn fod yn weithredol o hyd. Ar ôl i'r hawliad gael ei gadarnhau, byddwn yn trefnu i'r arian gael ei dalu'n uniongyrchol i'r cyfrif morgais. Yna byddwn yn cynghori ei gynrychiolydd/cynrychiolwyr personol ar y camau nesaf.

Morgais mewn un enw

Os oes gan yr ymadawedig forgais preswyl mewn un enw gyda ni, yna bydd y morgais yn cael ei rewi ac ni fydd llog yn cronni mwyach o ddyddiad y farwolaeth. Bydd hyn yn destun adolygiadau cyfnodol.

Os oes gan yr ymadawedig forgais Prynu i Osod mewn un enw, yna ni fydd y cyfrif yn cael ei rewi a bydd y llog yn parhau i gronni.

Os nad oedd gan yr ymadawedig yswiriant bywyd, neu os nad yw'n ddigon i ad-dalu'r morgais yn llawn, bydd angen i'w gynrychiolydd/cynrychiolwyr personol drefnu i hwn gael ei ad-dalu o asedau'r ystad sy'n weddill neu werthiant ei eiddo yn y pen draw.

Morgais ar y cyd

Os oes gan yr ymadawedig forgais ar y cyd, naill ai'n breswyl neu'n forgais prynu i osod, gyda ni, yna ni fydd y cyfrif yn cael ei rewi a bydd llog yn parhau i gronni.

Os nad oedd gan yr ymadawedig yswiriant bywyd, neu os nad yw'n ddigon i ad-dalu'r morgais, efallai y gallwn ni newid y benthyciad i enw/enwau y cyd-fenthyciwr/cyd-fenthycwyr eraill ar ôl i ni gael yr wybodaeth berthnasol a bod y cais wedi cael ei drafod gydag aelod o'n tîm morgaisi.

Bydd aelod o'n tîm morgaisi yn cysylltu â'r cyd-fenthyciwr/cyd-fenthycwyr tua 6 wythnos ar ôl i ni gael gwybod am y farwolaeth. Bydd yn darparu arweiniad ar y camau nesaf a'r opsiynau sydd ar gael. Am arweiniad pellach, cysylltwch ag aelod o'r Tîm Cymorth Profedigaeth.



Gwybodaeth ddefnyddiol i chi

Ni fydd unrhyw gosbau ad-dalu cynnar yn cael eu rhoi wrth ad-dalu morgais cwsmer sydd wedi marw.



Benthyciadau personol

Unigol

Ar ôl i ni gael gwybod am farwolaeth, byddwn yn rhewi unrhyw fenthyciadau personol sydd gan y cwsmer ymadawedig. Efallai y bydd llog, ffioedd a thaliadau yn cael eu cymhwyso ar ôl i chi roi gwybod i ni fod deiliad y cyfrif wedi marw. Os bydd hyn yn digwydd, byddwn yn eu had-dalu o ddyddiad y farwolaeth pan fyddwn yn cau'r cyfrif.

Bydd angen ad-dalu balans y benthyciad sy'n weddill o ystad yr ymadawedig.

Os oedd gan y cwsmer ymadawedig yswiriant gwarchod benthyciad gyda ni, bydd HSBC Life yn cysylltu â chi ar wahân ynglŷn â'r cynnyrch hwn. Os oes yswiriant gwarchod benthyciad y tu allan i HSBC, bydd angen i'r cynrychiolydd personol gysylltu â'r yswiriwr i drafod a ellir gwneud hawliad yswiriant i ad-dalu'r balans sy'n weddill.

Ar y cyd

Ar gyfer benthyciadau ar y cyd, gall deiliad y cyfrif sy'n weddill barhau i wneud yr ad-daliadau arferol neu ad-dalu'r benthyciad yn llawn.



Cardiau credyd

Bydd yr holl gardiau credyd yn enw'r cwsmer ymadawedig yn cael eu canslo cyn gynted ag y byddwn yn cael gwybod am farwolaeth.

Bydd unrhyw gardiau sydd gan ddeiliad cerdyn eilaidd ar gyfrif y cwsmer ymadawedig hefyd yn cael eu canslo. Daw'r cytundeb hwn i ben ar ôl marwolaeth prif ddeiliad y cerdyn.

Byddwn yn canslo unrhyw daliadau neu danysgrifiadau rheolaidd ar y cerdyn credyd. Os oes angen manylion unrhyw un o'r taliadau neu gyfriflenni hyn ar y cynrychiolydd personol, gall ofyn am hyn gennym ni.

Efallai y bydd llog, ffioedd a thaliadau yn cael eu cymhwyso ar ôl i chi roi gwybod i ni fod deiliad y cyfrif wedi marw. Os bydd hyn yn digwydd, byddwn yn eu had-dalu o ddyddiad y farwolaeth pan fyddwn yn cau'r cyfrif. Bydd y balans yn parhau i fod heb ei dalu a bydd angen ei ad-dalu o ystad yr ymadawedig.

Os prynwyd unrhyw yswiriant gwarchod ad-daliadau cerdyn credyd, bydd angen i gynrychiolydd personol yr ystad gysylltu â'r yswiriwr perthnasol cyn gynted â phosibl i drafod a ellir gwneud hawliad yswiriant i ad-dalu'r balans sy'n weddill.



Yswiriant bywyd

Os oedd gan y cwsmer ymadawedig yswiriant bywyd gydag HSBC Life (UK) Limited, gall fod yn daladwy i'r bywyd yswiriedig sy'n weddill, yr Ymddiriedolwr/ Ymddiriedolwyr (os ysgrifennwyd y polisi mewn ymddiriedolaeth), neu i ystad yr ymadawedig.

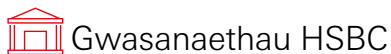
Ar ôl i ni gael gwybod am farwolaeth cwsmer, bydd cynghorydd hawliadau pwrpasol yn cysylltu â'r unigolyn priodol i drafod y camau nesaf ynglŷn â'r hawliad.

Unwaith y bydd yr hawliad yn cael ei dderbyn, bydd yn trefnu i'r setliad gael ei wneud cyn gynted â phosibl. Fodd bynnag, os yw'r hawliad yn daladwy i ystad yr ymadawedig a bod angen Grant Profiant neu Lythyrâu Gweinyddu arnom, gall hyn gymryd mwy o amser.

Ar ôl i ni gael gwybod am farwolaeth cwsmer, bydd cynghorydd hawliadau pwrpasol yn delio â'r hawliad ac yn cysylltu â'r unigolyn priodol i drafod y camau nesaf.

Os derbynnir yr hawliad, bydd yn trefnu i'r setliad gael ei wneud ar unwaith.

Fodd bynnag, os yw'r hawliad yn daladwy i ystad yr ymadawedig, a bod angen Grant Profiant neu Lythyrâu Gweinyddu arnom, gall hyn gymryd mwy o amser.



Eitemau sy'n cael eu dal fel sicrhad

Byddwn yn darparu manylion unrhyw eitemau sydd gennym fel sicrhad ar gyfer benthyciad neu forgais.

Ni fydd unrhyw arwystl ar yr eitemau hyn yn cael ei ryddhau nes bod yr holl arian a fenthycwyd wedi'i ad-dalu.

Os oes angen eu hanfon at gyfreithiwr i'w harchwilio, bydd angen ymrwymiad ysgrifenedig arnom. Os oes angen unrhyw wybodaeth bellach arnoch, cysylltwch â'r Tîm Cymorth Profedigaeth.

Eitemau sy'n cael eu cadw'n ddiogel

Os oedd gan yr ymadawedig unrhyw eitemau a oedd yn cael eu cadw'n ddiogel, gan gynnwys ewyllysiau, byddwn yn rhoi manylion yr eitemau hyn i'r cynrychiolwyr personol ac yn rhoi gwybod iddynt y camau y mae'n rhaid iddynt eu cymryd i'w hadalw.





Cyfrifon mewn dyled

Nid yw'r cynrychiolydd personol yn atebol yn bersonol am y ddyled. Fodd bynnag, mae'n gyfreithiol gyfrifol am sicrhau bod yr holl ddyledion sy'n ddyledus yn cael eu talu o'r ystad cyn gwneud unrhyw daliadau i fuddiolwyr.

Os oedd gan y cwsmer ymadawedig ddigon o arian yn unrhyw un o'i gyfrifon, gallwn ei osod yn erbyn unrhyw swm sy'n ddyledus i ni, fel ei fod yn lleihau neu'n ad-dalu'r swm sy'n ddyledus.

Byddwn yn gwneud hyn os credwn ei bod yn rhesymol gwneud hynny, gan ystyried unrhyw hawliadau ewyllysïol neu gyfreithiol eraill a allai godi.

Byddwn yn darparu unrhyw ffurflenni y mae angen eu llenwi os yw balans cyfrifon yr ymadawedig (ac eithrio morgaesi a chynhyrchion buddsoddi) mewn dyled. Byddwn yn adolygu'r wybodaeth ac yn esbonio'r camau nesaf.

Os oes angen cymorth i gwblhau'r ffurflen, gellir cysylltu â'r Tîm Cymorth Profedigaeth i roi cymorth ac arweiniad.



Tîm Cymorth Profedigaeth
0345 850 0088

Mae'r Tîm Cymorth Profedigaeth ar gael i helpu rhwng 8:30am a 6:00pm o ddydd Llun i ddydd Gwener a rhwng 9:00am a 2:00pm ddydd Sadwrn, ac eithrio gwyliau cyhoeddus.

Yn achos benthyciad sicredig, rhaid ad-dalu'r ddyled o'r ystad cyn y gellir rhyddhau unrhyw sicrhad. Os na chaiff yr arian a fenthycwyd ei ad-dalu, gall y banc, os oes angen, werthu'r ased(au) i ad-dalu'r swm sy'n weddill.

Mae symiau sy'n ddyledus i ni ac sy'n ddyledus i'w talu yn cynnwys, er enghraifft, symiau sy'n ddyledus o dan fenthyciad, cerdyn credyd, morgais neu orddrafft. At y dibenion hyn, mae 'ni' yn cynnwys first direct ac unrhyw gwmni HSBC Group ledled y byd.

Mae'r dudalen hon wedi'i gadael yn wag yn fwriadol.

Hygyrchedd

Os oes angen unrhyw ran o'r wybodaeth hon arnoch mewn fformat gwahanol, rhowch wybod i ni.

Mae hyn yn cynnwys print bras, Braille, neu sain.

Gallwch siarad â ni drwy ddefnyddio'r cyfleuster sgwrsio'n fyw ar ein gwefan, drwy ymweld ag un o'n canghennau, neu drwy ein ffonio.

Mae llawer o opsiynau eraill ar gael hefyd i'ch helpu i gyfathrebu â ni. Darperir rhai o'r rhain gan drydydd parti sy'n gyfrifol am y gwasanaeth. Mae'r rhain yn cynnwys gwasanaeth cyfnewid testun a gwasanaeth cyfnewid fideo Iaith Arwyddion Prydain (BSL). I gael gwybod mwy, cysylltwch â ni. Gallwch hefyd ymweld â'r canlynol: hsbc.co.uk/accessibility neu: hsbc.co.uk/contact

hsbc.co.uk

HSBC UK Bank plc. Cofrestrwyd yng Nghymru a Lloegr gyda'r rhif 09928412. Swyddfa gofrestredig: 1 Centenary Square, Birmingham B1 1HQ, y Deyrnas Unedig. Awdurdodwyd gan yr Awdurdod Rheoleiddio Darbodus a rheoleiddiwyd gan yr Awdurdod Ymddygiad Ariannol a'r Awdurdod Rheoleiddio Darbodus. Ein rhif ar y Gofrestr Gwasanaethau Ariannol yw 765112.

EDB0028 CMT0430 ©HSBC Group 2023. Cedwir pob hawl.